

Directeur de projet : **IFCAAD**

Chefs de projet : Valérie Béguet (CG67)
Thierry Goquel d'Allondans (IFCAAD)

PÔLE DE FORMATIONS

SUR LES CONDUITES À RISQUE DES JEUNES

1	OBJECTIFS DU PROJET	2
1.1	Enjeu de société et contextes locaux du projet	2
1.2	Enjeux d'une politique départementale	3
1.3	Finalité et objectifs	5
1.4	Résultats attendus	6
2	ORGANISATION DU PROJET	6
2.1	Périmètre du projet	6
2.1.1	Présentation de l'IFCAAD, opérateur du projet	6
2.1.2	Les publics visés par le projet	8
2.1.3	Les actions de formations proposées	9
2.1.4	Contraintes et limites du projet	10
2.2	Contenus pédagogiques et calendrier prévisionnel des formations	11
2.3	Comité scientifique	12
2.4	Directeur de projet	12
2.5	Équipe projet	12
2.6	Organigramme du projet	13
3	PHASAGE ET CALENDRIER PRÉVISIONNEL DU PROJET	14
4	RESSOURCES NÉCESSAIRES	15
4.1	Humaines	15
4.2	Financières	15
4.3	Matérielles	15
5	PLAN DE COMMUNICATION 2005	16
6	ANNEXES	17
6.1	Curriculum vitae de Thierry Goguel d'Allondans	17
6.2	Bibliographie de Thierry Goguel d'Allondans	19
6.3	Bibliographie succincte de David Le Breton	25
6.4	Bibliographie succincte de Serge Lesourd	26

1 OBJECTIFS DU PROJET

1.1 Enjeu de société et contextes locaux du projet

Un enjeu de société

« Si la société ne peut garantir au jeune que son existence a un sens et une valeur, que celle-ci est contenue dans les limites symboliques où s'articule la communication dans sa société, si elle ne peut davantage le rassurer sur l'avenir qui l'attend, elle s'expose à l'irruption de formes sauvages où se dira l'exigence anthropologique, mais d'une façon solitaire et indécise. »

David LE BRETON, *Passions du risque*, Paris, Métailié, 1991, p.106.

Les jeunes changent parce que les temps changent. Les classes d'âges qui constituent, aujourd'hui, cette « interminable adolescence » sont, ainsi, imprégnées des mutations du XX^e siècle. Dès lors, les phénomènes et les comportements juvéniles, individuels ou collectifs, nous interrogent, nous inquiètent parfois.

Les conduites à risque (comme concept opérateur) sont une manière originale d'aborder les problématiques actuelles et spécifiques de la jeunesse. Elles apparaissent dans la deuxième moitié du XX^e siècle, en parallèle avec les prolifiques activités à risque des adultes. Elles permettent d'interroger la quête de sens propre à chaque adolescent. Elles se déclinent, parfois, en rite intime de passage là où les repères et les marqueurs sociaux défont. À partir de quelques invariants (rapports au corps, au signifiant mort, au passage à l'âge adulte) peuvent s'analyser, plus finement, les accidents liés à la vitesse, les tentatives de suicide, les toxicomanies, les violences juvéniles, les diverses formes d'errance, les délinquances, les jeux dangereux,...

Aborder ainsi, globalement, l'analyse des conduites à risque des jeunes permet d'éviter le piège d'un traitement social du seul symptôme ; les actions de préventions trouvent alors leur pertinence et, ultimement, leur efficacité.

Contextes locaux

Cet enjeu de société est, déjà, pris en compte localement à, au moins, quatre niveaux aisément repérables :

1. Dans le cadre de l'Université Marc Bloch (Strasbourg II), plus précisément au sein de l'Unité Mixte de Recherche n°7043 « Cultures et sociétés en Europe » du Centre National de la Recherche Scientifique, David Le Breton, Pascal Hintermeyer et Thierry Goguel d'Allondans animent, avec des étudiants, depuis 1996, un laboratoire d'enquêtes sur les conduites à risque des jeunes. Les résultats ont fait l'objet de communications et publications, nationales et internationales. Ces trois chercheurs constatent aujourd'hui qu'ils n'arrivent plus à répondre à l'ensemble des demandes (de formations et d'interventions) qui leurs sont adressées.
2. Le Conseil Général du Bas-Rhin, depuis deux ans, s'est également saisi de cette question. Ainsi, Roger Maubert, le Directeur Général des Services, a rencontré de nombreux acteurs locaux dont les chercheurs de l'Université Marc Bloch,

développant ainsi des partenariats sympathiques, solides et féconds. Ceux-ci ont, notamment, abouti à la création du « Pôle de ressources sur les conduites à risque » (Direction des Affaires Culturelles et Sportives – Service Jeunesse).

3. L'embauche, il y a un an, de Valérie Béguet, comme responsable de ce Pôle de ressources, a produit des effets réels et mesurables : groupes de travail et de recherche (avec les acteurs universitaires et associatifs), inventaire territorial des dispositifs de prévention et analyse des besoins, création imminente d'un numéro vert (gratuit) et d'un observatoire sur les conduites à risque,...
4. Ce réseau départemental est désormais repéré par les échanges nationaux et internationaux qu'il promeut (rencontres avec des structures innovantes en ce domaine, participations et organisations de colloques et de journées d'études – dont un congrès prévu en juin 2005 à Strasbourg –, publications en cours,...).

1.2 Enjeux d'une politique départementale

Conscient des problématiques spécifiques de la jeunesse, le Conseil Général du Bas-Rhin a mis en place, depuis trois ans déjà, une politique volontariste en direction des adolescents et, plus précisément encore, dans le cadre de la démarche « Des Hommes et des Territoires », un travail de réflexion sur la prévention des conduites à risque des jeunes.

L'ensemble des acteurs est conscient qu'il ne s'agit pas forcément de supprimer tout risque mais plutôt d'accompagner les jeunes dans leurs quêtes, de les aider à mesurer le risque, dans le sens d'une démarche préventive. Par ailleurs, les chercheurs, des sciences humaines et sociales, attirent notre attention sur les problématiques actuelles de l'adolescence et l'évolution constante des conduites à risque spécifiques à ces classes d'âge.

Rappelons que le département du Bas-Rhin et, plus largement, la région Alsace, se distinguent nationalement par une forte densité de population (209 habitants qu Km², pour une moyenne nationale de 108). La population est jeune (32% 0 à 24 ans, 50% 25 à 59 ans, 18% 60 ans et plus) avec une surreprésentation régionale des jeunes adultes (toujours au regard d'une moyenne nationale). Trois alsaciens sur quatre vivent en milieu urbain. La force de notre région reste le taux d'activité des jeunes (14% des 15-19 ans, 58,8% des 20-24 ans, alors que les moyennes nationales sont respectivement à 8,3% et 52,6%). Sachant que l'absence de reconnaissance sociale, notamment par le biais de la valeur travail, est une source de comportements à risque et de conduites déviantes, ces chiffres sont encourageants.

Avec un peu plus d'un million d'habitants, le département du Bas-Rhin est confronté, avec de très légères variations, à l'ensemble des conduites à risque repérées nationalement :

- les accidents de la route sont désormais la première cause de mortalité des adolescents, avec une surmortalité des garçons (3 pour 1 fille) ;
- le suicide reste la deuxième cause de mortalité : 11% de décès chez les 15-19 ans, 17% chez les 20-24 ans. Selon qu'on prenne en considération le passage à l'acte ou l'idée, les tentatives de suicide sont de dix à cent

fois plus nombreuses. En Alsace, on estime que 10 à 25% des jeunes de 12 à 25 ans ont des idées suicidaires ;

- la consommation précoce d'alcool concerne 25% des jeunes (- de 25 ans). L'Alsace est, malheureusement, au-dessus de la moyenne nationale : on estime qu'entre 13 et 25 ans, un jeune alsacien sur dix consomme régulièrement de l'alcool ;
- en Alsace 33% des 12-25 ans fument des cigarettes (moyenne nationale 36,7%) ;
- 15% des jeunes de 11-19 ans consomment, en France, du cannabis. En Alsace, plus de 25% de jeunes déclarent en avoir déjà consommé. Les autres drogues, de synthèse notamment, apparaissent également dans le paysage local ;
- la consommation de psychotropes concerne 29% des filles (- de 25 ans) et 10,6 % des garçons de la même tranche d'âge. On estime qu'un enfant sur huit et un adolescent sur cinq, en France, connaissent un problème psychiatrique ou un trouble mental (INSERM 2002) ;
- la prise de risque en matière de sexualité (et l'absence de prévention du sida) reste inquiétante. Le préservatif est peu utilisé lors du premier rapport sexuel. Une récente enquête locale montre que près de 30% des adolescentes pensent que la pilule protège du sida. En Alsace, 51,5 % des garçons et 38,6% des filles (- de 25 ans) déclarent utiliser le préservatif au cours des rapports ;
- les troubles du comportement alimentaire, notamment la boulimie et l'anorexie, avec une surreprésentation des filles, sont en augmentation constante ;
- la conscience du risque et l'imaginaire du risque se confondent, un peu, à l'adolescence, mais, à titre indicatif, 15% de jeunes admettent avoir pris un risque sérieux. Le plaisir et le défi font partie des motivations avancées le plus souvent ;
- les violences physiques, verbales et délictueuses culminent entre 15 et 19 ans. Les études de l'ORSAL montrent que notre région se situe, surtout pour les filles, un peu en dessous de la moyenne nationale ;
- quant aux nouveaux jeux dangereux, les faits divers montrent que les adolescents du département n'ont pas moins d'imagination que dans le reste de la France (jeux du foulard, de la canette, traversée à pied de l'autoroute, activités sportives extrêmes, etc.) ;
- enfin, certaines formes de violences urbaines (cf. feux de voiture) qui peuvent aussi s'analyser comme des conduites à risque, tant dans leurs causes que leurs finalités, ont déjà attiré, sur notre département, les projecteurs de l'actualité.

Ces données chiffrées peuvent être utilement complétées, à l'échelon national, par les rapports de l'INSERM, de l'INSEE, mais également par le rapport au Sénat n°242 du 3 avril 2003, réalisé par le sénateur Jean-Louis Lorrain, sur l'adolescence en crise. (voir : <http://www.ladocfrancaise.gouv.fr/>)

Régionalement et départementalement, ces chiffres peuvent être affinés en utilisant les travaux de l'ORSAL (Observatoire régional de la santé Alsace), de l'ORIV (Observatoire régional de l'intégration et de la ville), et l'état des lieux réalisé, en avril 2003, par Valérie Béguet, pour le Conseil Général du Bas-Rhin.

1.3 Finalité et objectifs

Finalité :

- **Objectifs généraux**

Les échanges, au sein du dispositif départemental, ont fait apparaître deux nécessités :

1. L'intérêt non pas d'un langage commun, chaque acteur gardant ses spécificités au regard de ses compétences, mais d'une culture commune sur les conduites à risque des jeunes. Diverses journées d'étude et rencontres ont déjà constitué un socle, des références qu'il s'agit de continuer à alimenter et à actualiser.
2. L'importance de pouvoir répondre à des demandes de formations en direction de publics distincts et, donc, de créer un pôle de formations au sein du pôle de ressources.

- **Objectifs spécifiques**

Ils se déclinent, pour l'heure, en fonction des cinq publics « cibles » :

1. **Pérenniser le dispositif** : en formant les travailleurs sociaux du Conseil Général du Bas-Rhin les plus particulièrement concernés et, notamment, les écoutants pour le numéro vert.
2. **Créer des liens** : en élaborant des formations pour les institutions et divers acteurs de prévention, du département, qui souhaitent travailler en réseau.
3. **Réfléchir à la question sociale que pose les conduites à risque des jeunes** : cette préoccupation est celle des centres de formations (Instituts régionaux du Travail Social, Protection Judiciaire de la Jeunesse, Éducation Nationale, Instituts de Formation en Soins Infirmiers,...) en amont (dans les formations initiales) comme en aval (dans les formations continues).
4. **Répondre à une préoccupation des usagers** : pour les associations et groupes de parents, de jeunes.
5. **Crédibiliser et asseoir l'avenir de ce projet** : en élaborant une formation de formateurs permettant de constituer une équipe de personnes ressources.

1.4 Résultats attendus

La mise en place d'un tel dispositif de formations au sein du "Pôle de ressources sur les conduites à risque" devrait concourir :

- à court terme, à assurer la cohérence du dispositif par une bonne réactivité aux différentes demandes de formation,
- à moyen terme, à promouvoir la réflexion des acteurs, la mutualisation des compétences et l'élaboration d'actions innovantes.

2 ORGANISATION DU PROJET

2.1 Périmètre du projet

2.1.1. Présentation de l'IFCAAD, opérateur du projet

L'IFCAAD¹ est l'un des cinq centres de formations en travail social d'Alsace.

Présentation générale

Depuis le 13 mars 1997, l'IFPP, le CAEFS et l'ADOPSED² ont fusionné en une seule Association Régionale d'Alsace des Formations au Travail Éducatif et Social dont le sigle IFCAAD reprend les deux premières initiales de chaque association.

Cette recomposition du dispositif de formation des travailleurs sociaux au sein de l'IFCAAD nous a amené à étendre notre champ d'action et à accroître notre offre de formation pour le secteur social, médico-social et paramédical. Cette offre couvre des actions :

- d'orientation et de pré qualification ;
- de formation initiale du niveau V au niveau II ;
- de formation continue.

Orientation, pré qualification

L'IFCAAD est agréé Centre de Bilan de compétences par le FONGECIF d'Alsace et effectue également des ENAP (Évaluation du Niveau des Aptitudes Professionnelles) pour l'ANPE. Par ailleurs, l'IFCAAD propose des formations de pré qualification aux métiers d'Aide à Domicile et d'Aide Médico-Psychologique ainsi que des formations pour les contrats d'orientation.

¹ Association Régionale d'Alsace des Formations au Travail Éducatif et Social
12, rue Jean Monnet B.P. 45 67311 SCHILTIGHEIM Cedex
Tél. : 03.88.18.61.31. – Fax : 03.88.18.61.30.

Site Internet : www.ifcaad.fr - Courriel : accueil@ifcaad.fr

² IFPP : Institut de Formation Psychopédagogique Permanente

CAEFS : Centre Alsacien d'Economie Familiale et Sociale

ADOPSED : Association D'Orthophonistes et de Psychopédagogues Spécialisés dans la rééducation des Enfants Dyslexiques.

Les formations initiales

Niveau V	• Auxiliaire de Vie Sociale (D.E.A.V.S.)
	• Aide Médico-Psychologique (C.A.F.A.M.P.)
niveau IV	• Moniteur-Éducateur (C.A.F.M.E.)
	• Technicien de l'Intervention Sociale et Familiale (T.I.S.F.)
	• animateur en maison de retraite (B.E.A.T.E.P.)
niveau III	• B.T.S. en Économie Sociale et Familiale (B.T.S. E.S.F.)
niveau II	• Conseiller en Économie Sociale et Familiale (D.E.C.E.S.F.)
	• Participation à la formation permanente des Orthophonistes Maîtres de Stage de l'École d'Orthophonie de Strasbourg
	• Cadres Intermédiaires (en partenariat avec l'ESTES)
	• Directeurs (C.A.F.D.E.S. par convention avec le C.F.D. de Strasbourg)

La formation continue

Parallèlement aux formations initiales et qualifiantes, l'IFCAAD développe des actions de formation continue, construites à partir des besoins repérés dans les institutions, établissements ou services :

- en proposant aux travailleurs sociaux et aux autres membres du personnel, des STAGES de FORMATION INTER ÉTABLISSEMENTS ;
- en proposant aux établissements des FORMATIONS INTERNES à partir d'une demande, d'une problématique particulière ;
- en organisant des lieux de réflexion sur des thèmes d'actualité, que ce soit sous forme de COLLOQUES ou de CONFÉRENCES.

Locaux et équipement

Pour concourir à l'objectif de qualité que nous nous sommes fixés, l'IFCAAD a acquis et aménagé des locaux, afin de permettre à tous les stagiaires de se situer dans un environnement fonctionnel, de confort et d'accueil favorable à l'étude, la réflexion et l'acquisition de nouvelles connaissances.

L'IFCAAD occupe actuellement deux niveaux d'une surface totale de 1 200 m² (une extension est prévue l'an prochain). Le centre est équipé pour assurer la formation théorique et pratique des stagiaires : avec un espace accueil et une cafétéria, des locaux polyvalents (douze salles de formation dont une salle de conférence de 180 places), des locaux techniques (une salle informatique équipée de huit postes multimédia avec accès à Internet ; une cuisine avec douze postes de travail ; une salle d'entretien du linge avec dix postes de travail).

L'IFCAAD dispose également de moyens audiovisuels : chaînes hi-fi, télévisions, magnétoscopes, rétroprojecteurs, vidéo projecteurs, photocopieurs.

Centre de Documentation et d'Informations

6 000 ouvrages et une trentaine de revues spécialisées sont à la disposition des stagiaires.

2.1.2. Les publics visés par le projet

Les actions de formation pourraient se décliner, donc, en cinq dispositifs, en fonction de cinq publics qu'il s'agit d'identifier plus précisément :

1. Les travailleurs sociaux du Conseil Général du Bas-Rhin,

- en premier lieu les écoutants du numéro vert (quatre salariés auxquels s'ajouteraient éventuellement les deux responsables – principale et adjoint(e) – et des bénévoles pressentis),
- mais également les nombreux professionnels concernés, dans leur travail, par les problématiques adolescentes,
- et notamment les assistantes maternelles.

2. Les professionnels de diverses associations oeuvrant :

- directement (mission spécifique ; exemples : lutte contre les toxicomanies, la prostitution,...),
 - ou indirectement (mission globale : exemples : actions sociales diverses en faveur de l'enfance et de l'adolescence,...),
- pour la prévention des conduites à risque chez les jeunes.

3. Les centres de formation.

Ils sont de plus en plus nombreux à prendre en considération, tant dans leurs formations initiales (actualisation des programmes) que continues (demandes institutionnelles), les conduites à risque des jeunes. Parmi les partenaires repérés :

- les centres de formation en travail social régionaux (5) et nationaux,
- les dispositifs spécifiques de formation de la Protection Judiciaire de la Jeunesse,
- l'Éducation Nationale, notamment par le biais des I.U.F.M.,
- les Instituts de Formation en Soins Infirmiers (I.F.S.I.),
- les Universités, notamment dans le cadre des licences professionnelles (de la réforme L.M.D. : Licence, Master, Doctorat) et des I.U.T. « Carrières sociales ».

4. Les principaux intéressés :

Il serait pertinent de pouvoir répondre également aux demandes de ceux-ci, c'est-à-dire les jeunes et/ou leurs parents. De telles initiatives ont déjà été rendues possibles par le biais d'associations (parents d'élèves, Association Générale des Familles, sportives, de paroisses,...) ou de groupes constitués par des intermédiaires (travailleurs sociaux, écoles, centres socioculturels, ...). La difficulté réside là à éviter le consumérisme et à préciser le projet.

5. Une formation de formateurs.

Un tel dispositif, à terme, va nécessiter la mise en place d'une équipe pédagogique au-delà des seules personnes ressources déjà identifiables. Une formation de formateurs permettrait de fidéliser quelques intervenants, de crédibiliser le dispositif, de lui assurer une légitimité. L'idéal serait, pour ce public et ce projet, d'aboutir à une qualification.

2.1.3. Les actions de formations proposées

Trois remarques préliminaires s'imposent :

1. Les contenus pédagogiques, pour être pertinents, seront élaborés par les chefs de projet puis soumis à l'aval du Conseil scientifique préalablement à toutes actions concrètes ;
2. L'ensemble du dispositif, par le biais du Conseil scientifique, s'inscrit dans une dynamique permanente de recherche ;
3. Le Conseil Général du Bas-Rhin est le commanditaire des cinq types de formations organisées par l'IFCAAD et réalisées au sein du "Pôle de ressources sur les conduites à risque", mais il ne financerait que les dispositifs ①, ④ et ⑤ ; les dispositifs ② et ③ s'autofinanceraient par le biais des fonds de formation.

① DISPOSITIF « CG67 »

Trois propositions d'actions :

- Pour les écoutants du numéro vert, en deux séquences : 60 heures de formation généraliste (entre la mi-janvier et la mi-mars 2005) + 28 heures d'analyses des pratiques (4 heures [2h régulation avec un psychologue + 2h recherche et perfectionnement avec un anthropologue] par mois, en avril, mai, juin, septembre, octobre, novembre et décembre 2005). Durée du programme : 88 heures, coût : 15.000 €
- Pour les travailleurs sociaux : dix modules de formation généraliste de 30 heures pour un groupe d'environ 15 stagiaires (travailleurs sociaux, éducateurs spécialisés, animateurs). Durée du programme : 30 heures, nombre de séquences : 10, coût global : 10 x 5.000 = 50.000 €
- Pour les assistantes maternelles, l'IFCAAD a déjà expérimenté (avec l'ISSM, pour les professionnelles du Haut-Rhin) un module opérant de quatre journées qui pourraient être reconduit. Ce secteur étant ouvert aux marchés publics, un projet spécifique sera déposé ultérieurement.

② DISPOSITIFS « INSTITUTIONS ET ACTEURS DE PRÉVENTION » + ③ « CENTRES DE FORMATION »

Pour ces deux dispositifs, l'IFCAAD peut proposer trois types d'interventions :

- Une mise à disposition pour des interventions ponctuelles (de Thierry Goguel d'Allondans ou d'un autre formateur) à un tarif modulable, en principe 167 € de l'heure.
- Des propositions de modules de formation INTER ÉTABLISSEMENTS.
- Des propositions de formation INTRA ÉTABLISSEMENT, en étudiant une demande spécifique.

Des devis seront proposés en fonction du projet et des charges de structures afférentes. Les mandataires financeront ces dispositifs sur leur fond propre de formation continue.

④ DISPOSITIF « ASSOCIATIONS ET GROUPES DE JEUNES ET/OU DE PARENTS »

Il s'agirait moins de formation, au sens classique du terme, que de rencontres et débats pouvant permettre la prise en compte des préoccupations des uns et des autres. Comme nous l'avons précisé plus haut, il sera important d'affiner et de préciser les demandes pour tenter d'y répondre avec pertinence. L'étude (précisée au point ⑤) déterminera l'opportunité de ce dispositif.

⑤ DISPOSITIF « FORMATION DE FORMATEURS »

Ce dispositif est certainement le plus ambitieux. Il mérite d'être réfléchi collégalement et nécessite des élaborations préalables à sa mise en place. Aussi, il nous semble plus raisonnable d'imaginer son lancement courant 2006. Toutefois, nous proposons de réaliser, dès 2005, une recherche-action pour délimiter les besoins et élaborer un projet cohérent. Thierry Goguel d'Allondans en serait chargé.

Coût de cette étude (sur la base de 50 heures formateur) : 5.000 €

2.1.4. Contraintes et limites du projet

- Expérimentation

La création d'un Pôle de formations, au sein du Pôle de ressources sur les conduites à risque, s'il paraît intellectuellement légitime et fondé revêt, d'un point de vue éthique, la forme d'une expérimentation. Celle-ci pourrait se dérouler sur les années 2005/2006. À l'issue de celle-ci, il conviendra d'opter ou non pour une autre forme de convention.

- Actualisation

Les conduites à risque des jeunes sont un objet de recherches à la fois mouvant et évolutif. Les tentatives de suicide, pour ne donner qu'un exemple, n'obéissent pas aujourd'hui aux mêmes logiques qu'hier. Aussi, le Pôle de formation se doit de rester en prise tant avec les chercheurs que les acteurs de prévention pour actualiser un fond de connaissances communes.

- Évaluation

Pour ces motifs, ce projet doit intégrer son évaluation. Au-delà de bilans d'étapes, la recherche-action pour une formation de formateurs sera également l'occasion d'évaluer l'ensemble du dispositif pour l'année 2005.

2.2 *Contenus pédagogiques et calendrier prévisionnel des formations*

CONTENUS	CALENDRIERS
<p>1. Formation des écoutants : 30 heures de formation généraliste (idem point 2). 30 heures de formation à l'écoute, la conduite d'entretien, le soutien psychologique, l'orientation,...</p> <p>28 heures d'analyse des pratiques : 14 heures de régulation avec un psychologue et/ou psychanalyste + 14 heures d'approfondissement des conduites à risque (en fonction des besoins) avec un anthropologue.</p>	<p>Entre la mi-janvier et la mi-mars 2005 pour les 60 heures.</p> <p>2 X 2 heures en avril, mai, juin, septembre, octobre, novembre et décembre 2005.</p>
<p>2. Formation des travailleurs sociaux du CG67 30 heures de modules généraliste (cinq journées de 6 heures) :</p> <ul style="list-style-type: none"> - sociologie de l'adolescence (réalités et évolutions sociologiques de la jeunesse) - anthropologie de l'adolescence (rites de passage et devenir adulte) - anthropologie des conduites à risque (concept, typologie et réalités, finalités) - psychologie de l'adolescence (évolution, caractéristiques) - la prise en charge éducative des adolescents + les dispositifs locaux 	<p>10 modules de 5 jours (répartis en 2 + 2 + 1 jours) :</p> <p>3 groupes entre février et juin 2005</p> <p>2 groupes entre septembre et décembre 2005</p> <p>3 groupes entre janvier et juin 2006</p> <p>2 groupes entre septembre et décembre 2006</p>
<p>3. Etude 50 heures seront consacrées à cette étude qui présentera une évaluation des actions réalisées, une analyse des besoins repérés, les perspectives d'avenir pour l'ensemble de ce projet.</p>	<p>Bilan d'étape lors de chaque conseil scientifique (trimestriel). Remise de l'étude : janvier 2006.</p>

2.3 Comité scientifique :

Président :	Roger Maubert (CG67, Directeur Général des Services)
Membres :	Valérie Béguet (CG67, Responsable du Pôle de ressources sur les conduites à risque) Thierry Goguel d'Allondans (IFCAAD / UMB) Pascal Hintermeyer (UMB) David Le Breton (UMB) Serge Lesourd (ULP) Claude Monteillet (IFCAAD) Véronique Pimmel (CG67, Directrice des Affaires Culturelles et Sportives) Une personne à trouver (Université Robert Schumann)

2.4 Directeur de projet

Claude MONTEILLET, Directeur de l'IFCAAD.

2.5 Équipe projet :

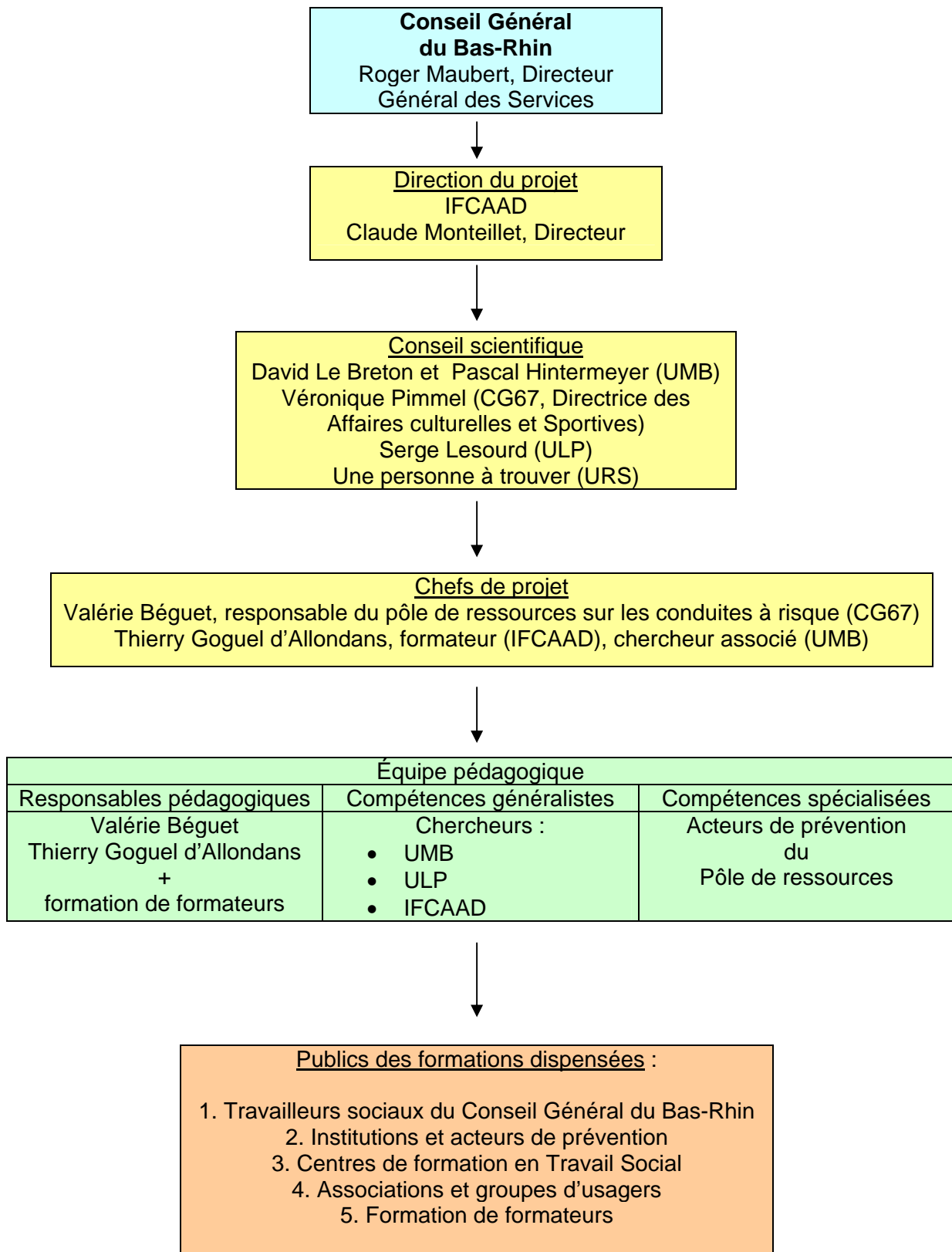
Chefs de projet :	Valérie BEGUET Thierry GOGUEL d'ALLONDANS
Équipe projet :	Personnes ressources de : <ul style="list-style-type: none">• l'IFCAAD,• l'Université Marc Bloch (UMB),• l'Université Louis Pasteur (ULP),• l'Université Robert Schumann (URS),• le Pôle de ressources sur les conduites à risque (CG67).

NOTA BENE : Les personnes ressources seront requises sur leurs compétences. Les garants en seront Thierry Goguel d'Allondans, David Le Breton et Serge Lesourd reconnus pour leurs contributions à la recherche sur les conduites à risque (en annexes : curriculum vitae et bibliographie générale de Thierry Goguel d'Allondans, bibliographies succinctes de David Le Breton et Serge Lesourd).

À titre indicatif, voici quelques champs et spécialités déjà repérés :

- Violences à l'adolescence : Pascal Hintermeyer, Richard Hellbrunn
- Rapport à la mort (à l'adolescence) : Pascal Hintermeyer
- Risque, sexualité et sida : Pascal Hintermeyer
- Les conduites à risque des filles : Hakima Aït El Cady
- Echanges et déviances à l'adolescence : Farid Rahmani
- Les jeux dangereux : Françoise Cochet
- La prise en charge éducative des adolescents en difficulté : Claudine Sutter
- L'éducation à la Santé des adolescents : Dr. Christian Michel
- L'adolescent et la Loi : Laurent Hincker

2.6 Organigramme du projet



3 PHASAGE ET CALENDRIER PRÉVISIONNEL DU PROJET

Avant le 30 septembre 2004 :

- Premières élaborations et échanges sur le projet.
- Rencontres avec différents acteurs potentiels du projet (Valérie Béguet, Pascal Hintermeyer, Thierry Goguel d'Allondans, David Le Breton, Serge Lesourd, ainsi que divers partenaires de l'IFCAAD et du Pôle de ressources).

30 septembre 2004 :

Dépôt et présentation du projet.

7 octobre 2004 :

Commission de délibération (CG67)

Novembre 2004 :

Présentation et validation en Assemblée plénière « Hommes et Territoires » (CG67).

Décembre 2004 :

Premier Conseil Scientifique :

- validation des contenus pédagogiques, des calendriers, des formateurs requis,
- présentation de la méthodologie de l'étude prospective pour une formation de formateurs.

Janvier 2005 :

Début de l'expérimentation (dont calage des dates des premiers modules de formation).

Avril 2005 :

Premier bilan d'étape.

Juillet 2005 :

Deuxième bilan d'étape + perspectives.

Septembre 2005 :

Troisième bilan d'étape + premiers résultats de la recherche-action.

Janvier 2006 :

Résultats et présentation finale de la recherche-action, perspectives.

Nota Bene : Les bilans d'étape sont l'espace du Comité scientifique.

4 RESSOURCES NÉCESSAIRES

4.1 Humaines

Dans l'organigramme, la présentation succincte de l'équipe projet restitue l'importance, pour ce projet, des ressources humaines.

Les chefs de projet ont, tous deux, une légitimité : Valérie Béguet par ses fonction de responsable du Pôle de ressources, Thierry Goguel d'Allondans par son implication dans la recherche sur les conduites à risque.

Les universitaires qui composent le comité scientifique (Pascal Hintermeyer, David Le Breton, Serge Lesourd) sont reconnus pour leurs travaux et publications autour des problématiques de la jeunesse.

Les équipes pédagogiques peuvent s'enrichir de membres des différents laboratoires universitaires, de l'IFCAAD, du Pôle de ressources, en fonction des nécessités et des demandes, d'où une réactivité forte.

4.2 Financières

BUDGET : 70.000 €

N	DISPOSITIFS	COÛT
1	« CG67 » <ul style="list-style-type: none">• Formation des écoutants du numéro vert• Dix modules généralistes pour les salariés du CG67• Assistantes maternelles (à voir : marchés publics)	15.000 50.000
2	« Institutions et acteurs de prévention »	0
3	« Centres de formation »	0
4	« Associations et groupes de jeunes et/ou de parents » (à voir ultérieurement)	
5	« Formation de formateurs » Financement d'une recherche-action	5.000
TOTAL :		70.000

4.3 Matérielles

Mise à disposition des moyens logistiques de l'IFCAAD (présentés plus haut). Certaines formations pourront avoir lieu au Pôle de ressources ou sur site.

5 PLAN DE COMMUNICATION 2005

Pour 2005, trois moyens de diffusion de l'information seront privilégiés :

- Par l'IFCAAD, dès la fin 2004, par le biais d'une plaquette d'information distribuée à l'ensemble des services sociaux et médico-sociaux de la région. Thierry Goguel d'Allondans se chargera d'une diffusion plus « ciblée ».
- En interne, par les services du Conseil Général du Bas-Rhin, sous la supervision de Valérie Béguet.
- Lors de toutes les rencontres importantes et tout particulièrement à l'occasion du congrès « Jeunes : du risque d'exister à la reconnaissance » de juin 2005.

6 ANNEXES

6.1 Curriculum vitae de Thierry Goguel d'Allondans

Parcours professionnel

1974 à 1976 :

Éducateur vacataire à l'OPI (Œuvre de Prévention Infantile) Lyautey (Strasbourg – Neudorf).

1976 :

Première année de psychologie à l'Université de Vincennes.

1977 :

Instituteur suppléant éventuel pour l'Académie de Strasbourg.

1978 :

Gérant du magasin de bijoux et artisanat mexicains « Roquettes et bambous », rue des Juifs, Strasbourg.

1979/1980 :

Éducateur (candidat élève avant et après sélection) au Foyer Départemental de l'Enfance, rue Stéphanie, Strasbourg.

1981/1982 :

Vacataire au Comité Protestant des Centres de Vacances (CPCV-Est) et étudiant éducateur spécialisé (1981/1983).

1982/1994 :

Éducateur à la Cité Relais, rue Eugène Delacroix, Strasbourg.

(1982/1983 : à mi-temps, durant ma formation d'éducateur spécialisé,

1983/1993 : à plein-temps comme éducateur spécialisé,

1993/1994 : à mi-temps directeur par intérim.)

1993/ ce jour :

Formateur en travail social, IFCAAD, Schiltigheim.

- 1993/1994 : à mi-temps, à l'IFPP [association à l'origine de la création de l'IFCAAD], rue Saint-Léon, Strasbourg,
- 1994/1997 : à plein-temps, à l'IFPP, coordinateur de la formation des moniteurs-éducateurs,
- 1997/ 2004 : à plein-temps, à l'IFCAAD, coordinateur de la formation des moniteurs-éducateurs,
- Septembre 2004/ ce jour : enseignant, responsable du Pôle de formations sur les conduites à risque des jeunes à l'IFCAAD.

Diplômes

1976 : Baccalauréat A3 (option littéraire), Strasbourg.

1983 : Diplôme d'État d'Éducateur Spécialisé (D.E.E.S.), École d'Éducateurs Spécialisés de Strasbourg.

1986 : Licence en Sciences Sociales Appliquées au Travail, Université Marc Bloch (Strasbourg II).

1988 : Maîtrise en Sciences Sociales Appliquées au Travail, Université Marc Bloch (Strasbourg II).

1996 : Diplôme d'Études Approfondies (D.E.A.) « Changements sociaux, mutations, crises et conflits : sociologie, ethnologie, démographie », Université Marc Bloch (Strasbourg II).

2002 : Doctorat en Sciences Sociales, Université Marc Bloch (Strasbourg II).

« Le travailleur social comme passeur. Procès anthropologiques et pratiques du travail social ». Jury présidé par Mme Françoise Hurstel et composé de MM. David Le Breton (directeur de thèse), Pascal Hintermeyer et Denis Jeffrey. Mention à l'unanimité : très honorable avec félicitations.

Autres activités :

- Depuis 1983, chargé de cours en sciences sociales à l'Institut de Formation en Soins Infirmiers Saint Vincent, Strasbourg.
- Depuis 1992, membre du comité de rédaction de la revue d'anthropologie *Religiologiques*, éditée par l'Université du Québec à Montréal.
- Depuis 1994, codirecteur, avec Alfred Adam, de la collection « Pratiques sociales transversales » chez Érès.
- Depuis 1995, membre du Collectif des Soins au Fou, IFSI Saint-Vincent, Strasbourg.
- Depuis 1996, coanimateur avec David Le Breton et Pascal Hintermeyer d'un laboratoire d'enquêtes sur les conduites à risque des jeunes, Université Marc Bloch (Strasbourg II).
- De 1997 à 2004, Président de l'association Espace de Liaison et Stratégies d'Ouverture (E.L.S.O., service de prévention spécialisée du quartier de l'Elsau à Strasbourg). À ce jour, j'y suis vice-président chargé du département de prévention spécialisée.
- Depuis 1998, collaborateur de la revue en sciences de l'homme et sociétés *Cultures en mouvement*.
- Depuis 1999, membre du bureau fonctionnel de la revue de psychothérapie institutionnelle *Institutions*.
- Depuis 2002, docteur de l'Université Marc Bloch (Strasbourg II) et chercheur associé de l'Unité Mixte de Recherche n°7043 « Cultures et sociétés en Europe » du Centre National de la Recherche Scientifique.
- Depuis 2003, codirecteur, avec Pierre Le Roy, de la collection « Tains sociaux » chez Téraèdre.

Divers :

- Né le 7 août 1957 à Strasbourg.
- Anglais parlé et écrit.

6.2 Bibliographie générale de Thierry Goguel d'Allondans

LIVRES

- Et Alfred ADAM (Dir.), *Pathologies des institutions : réalités, prévention, alternatives*, Ramonville Saint-Agne, Érès, 1990.
- Et Myriam KLINGER, *Errances et Hospitalité. L'accueil et l'accompagnement d'adultes en difficulté. La Cité Relais à Strasbourg*, Ramonville Saint-Agne, Érès (coll. ETHISS), 1991.
- (Dir.), *Rites de passage : d'ailleurs, ici, pour ailleurs*, Ramonville Saint-Agne, Érès (coll. Pratiques sociales transversales), 1994
- Et Liliane GOLDSZTAUB (Dir.), *La rencontre. Chemin qui se fait en marchant*, Ramonville Saint-Agne, Érès (coll. Les cahiers d'Arcanes), 2000.
- *Rites de passage, rites d'initiation. Lecture d'Arnold van Gennep*, Québec, Presses de l'Université Laval (coll. Lectures), 2002.
- (Dir.), *Face à l'enfermement : Accompagner, former, transmettre. Petit traité de l'ouverture des cages*, Paris, A.S.H. (coll. Pratiques professionnelles), 2003.
- *Anthropo-logiques d'un travailleur social. Passeurs, passages, passants*, Paris, Téraèdre (coll. L'anthropologie au coin de la rue), 2003.
- *Le travailleur social comme passeur. Procès anthropologiques et pratiques du travail social*, Lille, ANRT, 2004.

En cours :

- *Toutes premières fois. Les sexualités initiatiques*, Paris, Belin (coll. Nouveaux Mondes), janvier 2005.
- *Anthropo-logiques d'un travailleur social. Passeurs, passages, passants*, Montréal, Liber, 2005 (réédition québécoise).
- *Réseau Positif* (coécriture du scénario d'une bande dessinée, avec isasch, sous le pseudonyme de Thigodal, pour la prévention du sida chez les 16-25 ans), octobre 2005.
- Avec Jean FERREUX et Denis JEFFREY, *Anthropologie de la liberté*.
- Avec Joseph ROUZEL, *Anthropologie analytique de l'adolescence*.

PARTICIPATION À DES OUVRAGES COLLECTIFS

- « Salade mixte : homme biologique et homme social. D'un collectif "cuisine" pour une cuisine de collectivité », dans Jean PELTRE et Claude THOUVENOT (Dir.), *Alimentation & Régions*, Nancy, Presses Universitaires de Nancy, 1989.
- « Pauvreté et précarité : l'évolution des restaurations du social », dans Alain HUETZ de LEMPS et Jean-Robert PITTE (Dir.), *Les restaurants dans le monde et à travers les âges*, Grenoble, Glénat (coll. La passion gastronomique), 1990.
- Avec Myriam KLINGER, « Errances et Hospitalité », dans Alain GOUHIER (Dir.), *La relation d'aide*, Nancy, Presses Universitaires de Nancy (coll. Forum de l'I.F.R.A.S.), 1993.
- « Les rites de passage », dans Marc MORALI (Dir.), *Crises 1 - Adolescences*, Strasbourg, Arcanes (coll. Apertura 15), 1999.
- « Déplacements et métamorphose du sacré », dans Armand TOUATI (Dir.), *Penser la mutation*, Antibes, Cultures en mouvement, 2001.
- « Les rites : nouveaux marqueurs de différences ? », dans Armand TOUATI (Dir.), *Différences dans la civilisation*, Antibes, Cultures en mouvement, 2002.

- « Le travail social est-il un humanisme ? », dans Armand TOUATI (Dir.), *Aux limites de l'humain*, Antibes, Cultures en mouvement, 2003.
- « Est-ce ainsi que les hommes vivent ? Violences et sexualités », dans Armand TOUATI (Dir.), *Violences. De la réflexion à l'intervention*, Antibes, Cultures en mouvement, 2004.
- « Comment faire savoir ce que l'on fait ? », dans Pierre LE ROY (Dir.), *Écueils et séduction du travail social. Entre sirènes et fantasmes*, Paris, Téraèdre, (coll. Tains sociaux), mai 2004.
- « Chapitre 11 : Pour trois graines d'éternité. Contribution à une anthropologie de la mort adolescente », dans : Pierre-W. BOUDREAU et Michel PARAZELLI (Dir.), *L'imaginaire urbain et les jeunes. La ville comme espace d'expériences identitaires et créatrices*, Québec, Presses de l'Université du Québec (coll. Problèmes sociaux & Interventions sociales), 2004.

En cours :

- « Des rites de passage aux passages sans rite : anthropologie de l'adolescence », dans Denis JEFFREY et Joseph LÉVY (Dir.), *Jeunesse à risque, rite et passage*, Québec, Presses de l'Université Laval, septembre 2004.
- « Dans et hors l'institution : une éducation à la sexualité est-elle possible ? », dans Armand TOUATI (Dir.), *Femmes/Hommes. L'invention des possibles*, Antibes, Cultures en mouvement, janvier 2005.

ACTES DE COLLOQUES

- Avec Alfred ADAM, « Pathologies des institutions », dans Actes du colloque *Sociologie Cosmopolite* (organisé par la Revue Sociologie Cosmopolite), Strasbourg, novembre 1990.
- « Une expérience originale d'insertion sociale », dans Hélène PAGE (Dir.), *Les actes du colloque sur la distribution alimentaire*, Québec (Canada), Musée de la Civilisation (coll. Actions culturelles plus), 1993.
- « Heureusement est arrivé ça. Pour une fonction cérémonielle du travail social », dans Actes du colloque organisé par Le Comité Départemental de Liaison et de Coordination des Services Sociaux du Bas-Rhin, *La toxicomanie, le toxicomane dans le département*, Strasbourg, mai 1993.
- « Un peu de sel, un peu d'écoute...Un atelier cuisine », dans Actes du colloque de l'association des diététiciens de langue française –Alsace (ADLF – Alsace), *Alimentation et petit budget*, Strasbourg, juin 1994.
- « Rites initiatiques. Rites de passage », dans Actes du colloque Arcanes *L'Adolescence*, Grenoble, octobre 1997.
- « La formation : un processus d'initiation », dans *Actes des Etats Généraux des Formateurs (6 mars 1999)*, Bordeaux, AFORSSE, 1999.
- « Efficacité et enjeux du travail social », dans *Actes du 30^e congrès bisannuel de l'Association Internationale des Ecoles de Travail Social*, Conférence de Montpellier, 15-18 juillet 2002.
- « Adolescence versus jeunesse. Les jeunes d'hier à aujourd'hui », dans *Actes de la journée d'étude « La prise de risque par les adolescents et sa prévention »* organisée par l'Institut pour la Promotion du Lien Social en partenariat avec le Conseil Général du Bas-Rhin et la Communauté Urbaine de Strasbourg (19 janvier 2002), Strasbourg, I.P.L.S., 2002.
- « Les conduites à risque des jeunes » dans *VIA Le magazine des Jeunes équipes d'Éducation Populaire*, Strasbourg, n°1 Automne 2003.

- « La communication au sein des institutions » dans *L'Hôpital en mutation*, Brumath, EPSAN, 20 janvier 2004.
- « Les conduites à risques des jeunes à la lumière de l'anthropologie » dans *Rencontre nationale des intervenants « Errance » Vichy 1^{er} et 2 décembre 2003*, CEMEA, 2004.

En cours :

- « Les rites de passage » dans *Les conduites à risque des jeunes*, Strasbourg, Conseil Général du Bas-Rhin, 14 janvier 2004 (à paraître en 2005).
- « Réinventer des rites de passage ? » dans Monique BLACHERE (Dir.), *Les conduites à risque des jeunes*, Paris, Fondation pour l'Enfance / Érès, 2005.

ARTICLES

- « À l'écoute d'autres détresses (Compte rendu de *La charte des Enfants* de Bertrand BOULIN [Éd.Stock]) », dans *Rencontre n°257 « Enfance malheureuse »*, Paris, septembre 1980.
- « Un peu de sel, un peu d'écoute...Un atelier cuisine », dans *LIR*, Paris, FNARS (Fédération Nationale des centres d'Accueil et de Réadaptation Sociale), avril 1994.
- « Recension : David LE BRETON, *Passions du risque* », dans *Religiologiques. Rituels sauvages n°16*, Montréal (Canada), UQAM (Université du Québec à Montréal), automne 1997.
- « Se nourrir et grandir. De quelques comportements alimentaires dans les rites de passage », dans *Religiologiques. Nourriture et sacré n°17*, Montréal (Canada), UQAM (Université du Québec à Montréal), printemps 1998.
- « Mitakuye oyasin », dans *ORTHOMagazine n°25*, Mortagne-au-Perche, Ortho-Magazine, mars 1998.
- « Le défi des violences », dans *Cultures en mouvement. Migrations, différences et citoyenneté : La nation à l'épreuve ?*, Antibes, Cultures en mouvement, n°10 août-septembre 1998.
- « Travail social et jeunes en déshérence », dans *Cultures en mouvement. Révolte, affirmation, création : les jeunes ont-ils la « haine » ?*, Antibes, Cultures en mouvement, n°11 septembre-octobre 1998.
- « Recension : David LE BRETON *Du silence* », dans *Religiologiques. Marges contemporaines de la religion n°18*, Montréal (Canada), UQAM (Université du Québec à Montréal), automne 1998.
- « Trouvez-moi un adulte qui me donne envie de vieillir! », dans *Lien Social*, Toulouse, Lien social, n°473 - 11 février 1999.
- Avec David LE BRETON, « Religieux sans le savoir ? (interview de Denis Jeffrey) », dans : *Cultures en mouvement. Faire de sa vie une création*, Antibes, Cultures en mouvement, n°18 juin 1999.
- « Représentations postmodernes du sacré et bandes dessinées », dans *Cultures en mouvement. Persistance et renouveau du Sacré*, Antibes, Cultures en mouvement, n°20 septembre 1999.
- « L'éducateur et la vitalité des rituels (Recension : Jean-François GOMEZ, *Le temps des rites*) », dans : *Cultures en mouvement. L'Art pour reconstruire la ville*, Antibes, Cultures en mouvement, n° 23 décembre 1999.
- « Dieu m'en prothèse ! » (Recension : David LE BRETON, *L'Adieu au corps*), dans *Institutions*, Cour Cheverny, Clinique de La Borde, n° 26, mars 2000.
- « L'Adieu au corps ! » (Recension : David LE BRETON, *L'Adieu au corps*), dans *Religiologiques. Luce Irigaray : le féminin et la religion n°21*, Montréal (Canada), UQAM (Université du Québec à Montréal), printemps 2000.

- « L'ultime butée », dans *Je est un autre* (Revue de l'Association des groupes de soutien au soutien –AGSAS. Adaptation du Balint pour les enseignants), Paris, Documents Service, n°10, mai 2000.
- Avec Philippe KELLER, « Le travail social et ses rites, entre prométhéisme et herméneutique », dans *Cultures en mouvement. Ritualités contemporaines*, Antibes, Cultures en mouvement, n°29, juillet-août 2000.
- « C'est quand que ? Aspect anthropologique de la culture et du rapport au temps », dans *Le Furet Revue de la petite enfance et de l'intégration*, Strasbourg, Le Furet, n°32 septembre 2000.
- Avec Pagona ARANTES, « Fragments d'un discours arrogant. Essai sur une forme abstraite de l'invasion », dans *Herméneutiques sociales Imaginaire de l'invasion*, Paris, Téraèdre, n°4-5, Hiver 2000 – Printemps 2001.
- « Le tatouage : entre lien et séparation », dans *Je est un autre* (Revue de l'Association des groupes de soutien au soutien –AGSAS. Adaptation du Balint pour les enseignants), Paris, Documents Service, n°11, janvier 2001.
- « Le tatouage : entre lien et séparation » dans *Histoire et Anthropologie*, Paris, L'Harmattan, n°23, 2^e semestre 2001.
- « Une famille "minimum" ? » (Recension : Michel FIZE, *À bas la Famille ! Plaidoyer pour l'enfant*), dans *Cultures en mouvement. Douleur : soigner la personne*, Antibes, Cultures en mouvement, n°35, mars 2001.
- « En finir avec la famille ? Interview de Michel Fize », dans : *Cultures en mouvement. Quelles identités au travail*, Antibes, Cultures en mouvement, n°38, juin 2001.
- « Le tatouage : entre exclusion et affiliation », dans *Cultures en mouvement. Les nouvelles marques du corps*, Antibes, Cultures en mouvement, n°39, juillet-août 2001.
- « Ingénierie sociale ou ingéniosité pédagogique ? », dans *Cultures en mouvement. Où va le travail social ?*, Antibes, Cultures en mouvement, n°42, novembre 2001.
- « Y a-t-il un groupe après le groupe ? Digression anthropologique sur de nouvelles formes de sociabilité », dans *Je est un autre* (Revue de l'Association des groupes de soutien au soutien –AGSAS. Adaptation du Balint pour les enseignants), Paris, Documents Service, n°12, avril 2002.
- « Pour une anthropologie de l'éducation... » (Recension : Jean-François GOMEZ, *Déficiences mentales : le devenir adulte. La personne en quête de sens*), dans *Cultures en mouvement. Dialoguer entre Générations*, Antibes, Cultures en mouvement, n°45, mars 2002.
- « Les conduites à risque » (Recension : David LE BRETON, *Conduites à risque*) dans *Lien social*, Toulouse, Lien social, n°649, 16 janvier 2003.
- « Prémises à une recherche sur les sexualités initiatiques », dans *Cultures en mouvement. Premiers émois, premiers amours...Les sexualités initiatiques*, Antibes, Cultures en mouvement, n°54, février 2003.
- « Une jeunesse en quête de rituels », dans *Cahiers pédagogiques*, Paris, CRAP, février 2003.
- (collectif) « Hommage à Stanislas Tomkiewicz », dans *Cultures en mouvement. L'Homme face à la Mondialisation*, Antibes, Cultures en mouvement, n°55, mars 2003.
- « Une jeunesse en quête de rituels ? », dans *Institutions*, Cour Cheverny, Clinique de La Borde, n° 26, avril 2003.
- « Les conduites à risque : pour une anthropologie des limites » (Recension : David LE BRETON, *Conduites à risque*) dans *Revue des sciences sociales « Les cicatrices de la mémoire »*, Strasbourg, Université Marc Bloch, 2003.
- « Adolescence versus Jeunesse. Les jeunes d'hier à aujourd'hui » dans *Je est un autre* (Revue de l'Association des groupes de soutien au soutien –AGSAS. Adaptation du Balint pour les enseignants), Paris, Documents Service, n°13, mai 2003.
- « Les conduites à risque » (Recension : David LE BRETON, *Conduites à risque*) dans *Je est un autre* (Revue de l'Association des groupes de soutien au soutien –AGSAS. Adaptation du Balint pour les enseignants), Paris, Documents Service, n°13, mai 2003.

- « Les conduites à risque » (Recension : David LE BRETON, *Conduites à risque*) dans *Anthropologie et Sociétés*, Montréal, vol.27, n°1, 2003.
- « Journal d'une hospitalisation ordinaire » dans *Cultures en mouvement. L'Hôpital Hospitalier ?*, Antibes, Cultures en mouvement, n°61, octobre 2003.
- « Une jeunesse en quête de rituels ? » dans *La Lettre de la Fondation pour l'Enfance*, Paris, n°40 – 4^{ème} Trimestre 2003.
- « Le travail social est-il un humanisme ? » dans *V.S.T. Revue du champ social et de la santé mentale n°79*, Paris, CEMEA, juillet – août - septembre 2003.
- « Le faire parler de son choix », interview dans *Bonne nouvelle. Le mensuel de l'Église protestante vaudoise n°10*, Lausanne, novembre 2003.
- « Nous avons glissé des rites de passage aux passages sans rite », interview dans la revue *Loisirs & Education n°402*, Paris, Jeunesse au Plein Air, novembre - décembre 2003.
- « Anthropologie de la mort adolescente » dans *Agora*, Paris, L'Harmattan, n°34 – 4^{ème} Trimestre 2003.
- « Le désir éperdu de vivre » (Recension de : David Le Breton, *La Peau et la Trace. Sur les blessures de soi*, Paris, Métailié, 2003) dans *Cultures en mouvement. Les Psys et la Loi*, Antibes, Cultures en mouvement, n°65, mars 2004.
- « Va chercher bonheur ! » (interview) dans *Oxydo*, Strasbourg, Oxydo, n°6, avril-mai 2004.
- « Aux sources d'une clinique et d'une éthique éducative » dans *Cultures en mouvement. Le Travail social au risque de la psychanalyse*, Antibes, Cultures en mouvement, n°67, mai 2004.
- « Les visages multiples de la violence » dans *Cultures en mouvement. Le Travail social au risque de la psychanalyse*, Antibes, Cultures en mouvement, n°67, mai 2004.
- « Un regard sur le monde » (Recension de : Joseph J. Lévy, *Déclinaisons du corps. Entretiens avec David Le Breton*, Montréal, Liber (col. De vive voix), 2004) dans *Sciences de l'Homme & Sociétés. Femmes/Hommes. Nouvelles donnes*, Antibes, Cultures en mouvement, n°69, juillet-août 2004.
- « La personne handicapée dans la Cité » dans *Sciences de l'Homme & Sociétés. Femmes/Hommes. Nouvelles donnes*, Antibes, Cultures en mouvement, n°69, juillet-août 2004.

En cours :

- « La libido » dans *Oxydo*, Strasbourg, Oxydo, n°8, août-septembre 2004.
- « Car le point de vue fait la différence. Journal d'une hospitalisation ordinaire », dans *Cahiers de l'imaginaire « Imaginaire de la santé »*, Paris, L'Harmattan, 2004.
- Préface à la réédition du livre de Jean François GOMEZ, *Le Temps des rites*, Québec, Presses de l'Université Laval, 2004.
- « D'hier à aujourd'hui, la mise à mal des espaces de reconnaissance sociale », dans *Sciences de l'Homme & Sociétés. Jeunes : du risque d'exister à la reconnaissance*, Antibes, Cultures en mouvement, n°73, décembre 2004.
- « Le corps adolescent : jouissance et postmodernité » dans *La lettre du GRAPE. Revue de l'enfance et de l'adolescence « L'enfant et son corps »*, Ramonville Saint-Agne, Érès, n°60, décembre 2004.

MÉMOIRES

- *Essai sur l'adolescence : Les rites de passage*, Diplôme d'Etat d'Educateur Spécialisé, Strasbourg, E.E.S., juin 1983.

- *Éloge des cuisines : miroirs des sociétés, vecteurs de plaisir, fondements des cultures*, Licence de Sciences Sociales, Strasbourg, U.S.H.S., 1985.
- (collectif), *La décision : ses jeux et ses enjeux dans le champ du travail social*, Licence de Sciences Sociales, Strasbourg, U.S.H.S., 1985.
- *Une cuisine d'acteurs*, Maîtrise en Sciences Sociales, Strasbourg, U.S.H.S., 1987.
- (collectif), *Le social entre dedans et dehors. Le travail social vu à travers ses métaphores spatiales*, Maîtrise en Sciences Sociales, Strasbourg, U.S.H.S., 1988.
- *Déshérence et initiation. Pour une anthropologie du travail social*, Diplôme d'Études Approfondies (DEA) en Sciences Sociales, Strasbourg, U.S.H.S., 1996.
- *Le travailleur social comme passeur. Procès anthropologique et pratiques du travail social*, thèse soutenue pour l'obtention du Doctorat en Anthropologie, Strasbourg, Université Marc Bloch (Directeur de Thèse : David LE BRETON), 17 septembre 2002.

6.3 Bibliographie succincte de David Le Breton

LIVRES :

- **Corps et sociétés. Essai de sociologie et d'anthropologie du corps**, Paris, Méridiens-Klincksieck, 1985 (épuisé).
- **Anthropologie du corps et modernité**, Paris, PUF, Collection "sociologie d'aujourd'hui", 1990; (6e édition mise à jour : 2001, collection Quadrige) (Traduction arabe, Beyrouth, 1993; traduction argentine, Buenos-Aires, 1995; traductions coréenne et roumaine en cours)
- **Passions du risque**, Paris, Métailié, collection "Traversées", 1991 (4e édition mise à jour, 2000) (traductions allemande, Frankfurt, 1995; traduction italienne, Turino, 1995).
- **La sociologie du corps**, Paris, collection "Que-sais-Je ?", PUF, 1992 (5e édition 2002) (traduction coréenne, 1999; traduction espagnole, Buenos-Aires, 2002; traduction brésilienne en cours).
- **Des visages. Essai d'anthropologie**, Paris, Métailié, collection "Traversées", 1992 (réédition en collection de poche en avril 2003)
- **La chair à vif. Usages médicaux et mondains du corps humain**, Paris, Métailié, Collection: "Traversées", 1993.
- **Anthropologie de la douleur**, Paris, Métailié, Collection: "Traversées", 1995 (3e édition 1999) (traduction en Espagne, 1999; traduction allemande en cours).
- **La sociologie du risque**, Paris, "Que sais je ?", 1995.
- **Du silence**, Paris, Métailié, Collection « Traversées », 1997 (traductions portugaise, 1999; roumaine en 2000; espagnole en 2001).
- **Les Passions ordinaires. Anthropologie des émotions**, Paris, Armand Colin, Collection « Chemins de traverse », 1998 (traduction en Argentine, Buenos Aires, 1999).
- **L'Adieu au corps**, Paris, Métailié, collection « Traversées », 1999 (traduction brésilienne en cours).
- **Eloge de la marche**, Paris, Métailié, 2000 (traductions Coréenne et Italienne en 2001; traduction en cours en Turquie)
- **Signes d'identité. Tatouages, piercings et autres marques corporelles**, Paris, Métailié, 2002.
- **Conduites à risque. Des jeux de mort au jeu de vivre**, Paris, PUF, « Quadrige », 2002.
- **La peau et la trace. Sur les blessures d'identité**, Paris, Métailié, 2003.

Ouvrages sous sa direction :

- **L'adolescence à risque. Le corps à corps avec le monde**, Autrement, n°211, 2002.
- **Le corps, son ombre et son double** (Col.), Paris, L'Harmattan, 2000.
- **Anthropologie du sensoriel** (Col.), Paris, L'Harmattan, 1998.
- **Usages culturels du corps** (Col.), Paris, L'Harmattan, 1997.
- **L'aventure. La passion des détours**, Autrement, n°160, 1996.

+ De nombreux articles et participations à des ouvrages collectifs.

6.4 Bibliographie succincte de Serge Lesourd

- « La frustration de l'acte » dans Christian HOFFMANN (Dir.), *L'agir adolescent*, Toulouse, Érès, 2000.
- « Violences réelles de l'adolescence » dans R. GORI, C. HOFFMANN, A. HOUBALLAH (Dir.), *Pourquoi la violence des adolescents ?*, Toulouse, Érès, 2001.
- « Modernité de la violence et violence de la modernité » dans *Du passage à l'acte au passage à l'autre*, Actes du colloque régional de la DRPJJ, Nancy, 2002.
- « Un père passe et manque » dans P. RAOULT (Dir.), *Passage à l'acte. Entre perversion et psychopathie*, Paris, L'harmattan, 2002.
- « Une violence peut en cacher une autre » dans *Violence et institutions. Prévenir la répétition*, Paris, IFREP, 2002.
- « Modernité et sexualité adolescente » dans *Malaise dans l'adolescence*, Paris, Denoël, 2003.
- « Des essais au dérapage... la quête de la limite dans le réel » dans *Enfance et Psy*, Printemps 2000.
- « L'apprentissage de la frustration » dans *Enfance et Psy*, n°11, 2000.
- « La squalé », dans *La lettre du Grape*, n°45, septembre 2001.
- « Un enfant chef de guerre : le meurtre du père « réélisé » » dans *Adolescence*, 2001.
- « Émergence de l'homosexualité à l'adolescence » dans *Adolescence*, 2001.
- « Jouissance et destructivité, références modernes de la violence » dans *Le journal des psychologues*, n°190, septembre 2001.
- « l'a-structuration de l'espace infantile » dans *L'infantile*, n°1, octobre 2001.
- « Les sans « noms » de la science » dans *Cliniques méditerranéennes*, n°64, 2001.
- *Adolescences... , rencontre du féminin*, Toulouse, Érès, [1994] 2002.
- « La fonction des objets dans la passe adolescente » dans *Le croquant*, 2002.
- « La quête adolescente d'un nom dans la modernité » dans *Estilos de clinica*, Sao Paulo, octobre 2002.
- « Ils ne vous lâchent plus » dans *Pratiques psychologiques*, 2003.
- « L'intime extimité de la rue » dans *Adolescence*, 2003.
- « La quête de l'honneur » dans *Psychologie clinique*, 2003.
- « Passion de l'enfance » dans *Journal des psychologues*, 2003.

16/09/2004